

Praha



SOUTĚŽNÍ KATALOG - MATEŘSKÁ ŠKOLA JESENIOVA

Rada městské část Praha 3 schválila výsledky architektonické soutěže na novou mateřskou školku v Jeseniově ulici. V konkurenci 39 soutěžních návrhů zvítězil návrh architektky Radky Kurčíkové, která na něm spolupracovala s Ondřejem Bláhou, Annou Svobodovou, Vojtěchem Beranem a Davidem Budilem. Hodnocení provedla soutěžní porota složená ze zástupců městské části a nezávislých architektů.

Porota na vítězném návrhu ocenila především kompaktní a relativně úspornou hmotou, která je vhodně umístěná na pozemek na rohu Jeseniovy a Ambrožovy ulice. Architektura objektu je tvarově pestrá, zároveň však civilní a esteticky uměřená a zejména směrem do zahrady nabízí živý a podnětný výraz při využití standardních stavebních technologií. Vnitřní prostorové uspořádání je racionální, přitom prostorově bohaté a pracuje s dostatečně dimenzovaným a funkčně organizovaným zázemím tříd. Porota také ocenila rozmanitost při zajištění dostatečného světelného komfortu ve třídách, zejména pak užití severního světla pro třídy ve druhém podlaží a přístupy a dosažitelnost zahrady.

Na druhém místě se v soutěži umístil návrh od architektů Václava Škarda a Jiřího Švehly a na třetím architektky Zuzany Retterové. Soutěž byla vypsaná jako otevřená a anonymní. Předsedou odborné poroty byl architekt Jiří Opočenský, dále v ní zasedli architekti Adam Halíř, Markéta Zdebská a Lenka Míková. Za městskou část se zasedání účastnili Štěpán Štrébl, Michal Vronský, Matěj Michalk Žaloudek a Barbora Dvořáková.

Výsledky soutěže budou veřejnosti představeny formou výstavy a soutěžního katalogu. Radnice nyní může s vítězem začít jednat o smlouvě na projektové práce směřující ke stavebnímu povolení a následné realizaci stavby. Městská část na přípravě soutěže spolupracovala s Českou komorou architektů a organizací CBArchitektura, která se soutěžím věnuje dlouhodobě. Soutěž o návrh je odbornou veřejností doporučována jako nejlepší a nejtransparentnější způsob zadání na projekt veřejné stavby.

Zadavatel

Městská část Praha 3
Havlíčkovo nám. 700/9, 130 00 Praha 3

Organizátor soutěže

Ing. arch. Miroslav Vodák
Zeyerova 13, 370 01 České Budějovice

Sekretář soutěže

Ing. arch. Miroslav Vodák / CBArchitektura

Přezkušovatel návrhů

Ing. arch. Tomáš Zdvihal / CBArchitektura

Soutěžní porota závislá

Štěpán Štrébl, MPhil
Mgr. Michal Vronský
Ing. arch. Matěj Michalk Žaloudek
Ing. Tomáš Mikeska
Mgr. Barbora Dvořáková

Soutěžní porota nezávislá

Ing. arch. Adam Halíř
Ing. arch. Jiří Opočenský
MgA. Markéta Zdebská
Ing. arch. Lenka Míková
Ing. arch. Alena Mičková

Celkový počet soutěžních návrhů:

39

Oceněné návrhy

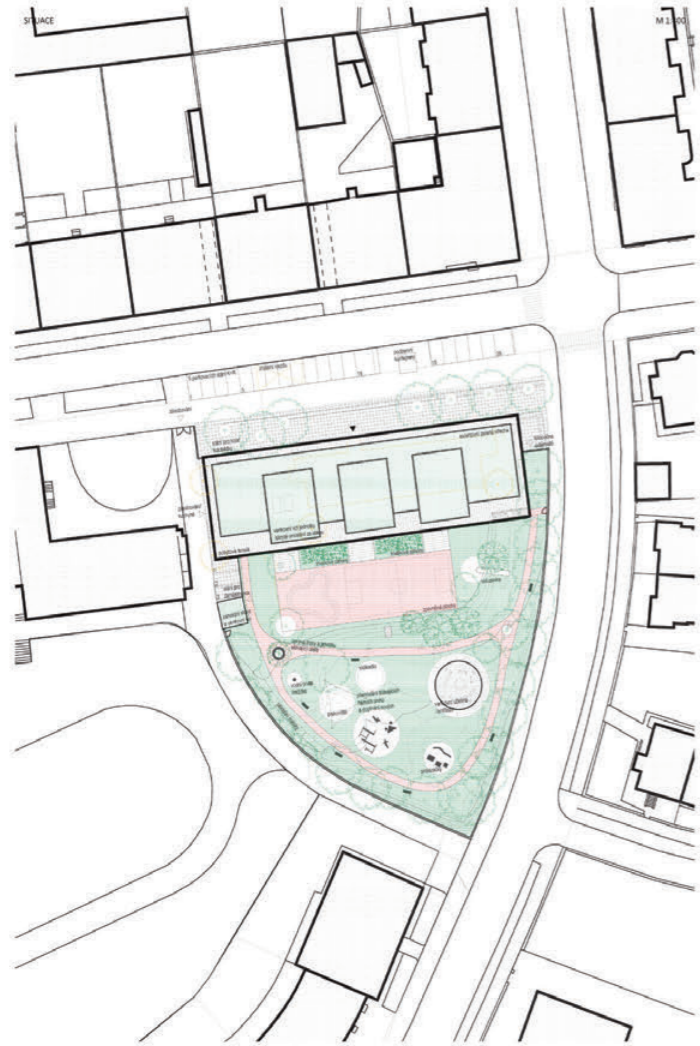
1. místo - Mgr. akad. arch. Radka Kurčíková
2. místo - Ing. arch. Václav Škarda
3. místo - Ing. arch. Zuzana Retterová

Odměněné návrhy

odměna - Aoc architekti s.r.o.
odměna - Eduard Sojka architektonický ateliér s.r.o.
odměna - ABTSMOLEN s.r.o.

HEJDOVÁ DUBA ARCHITEKTI

Autor: Ing. arch. Martin Duba - Spoluautor: Ing. arch. Milada Hejdrová

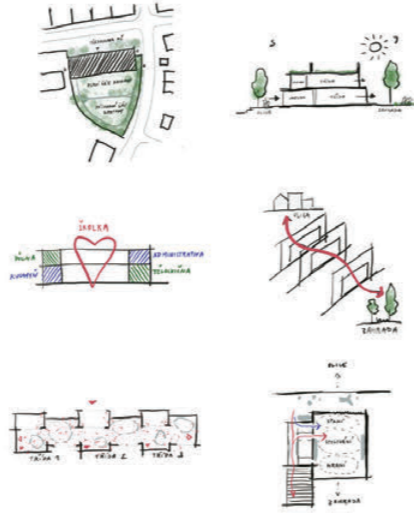


"Z města do zahrady"

Nová mateřská školka inspirovaná vytváří bezpečný svět pro děti při hře, experimentu i setkání. Naučujeme velkovýhledný městský dům s prosluněným interiérem, který se otevírá do bohaté zahrady.

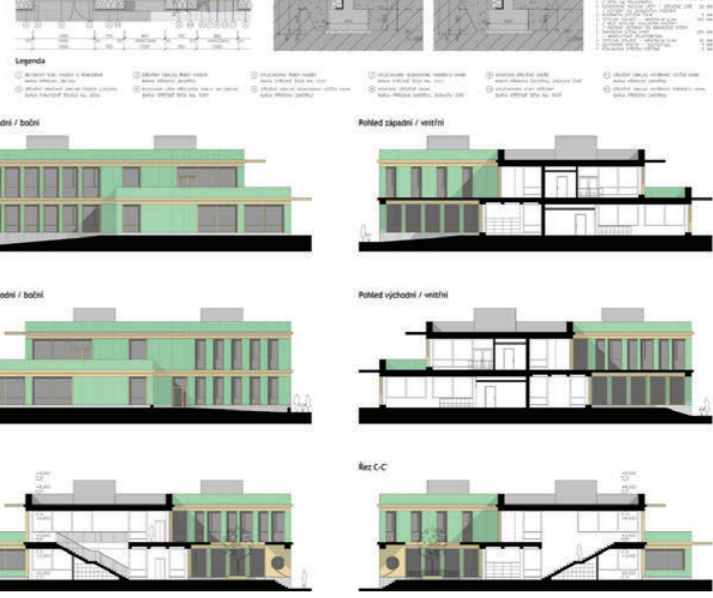
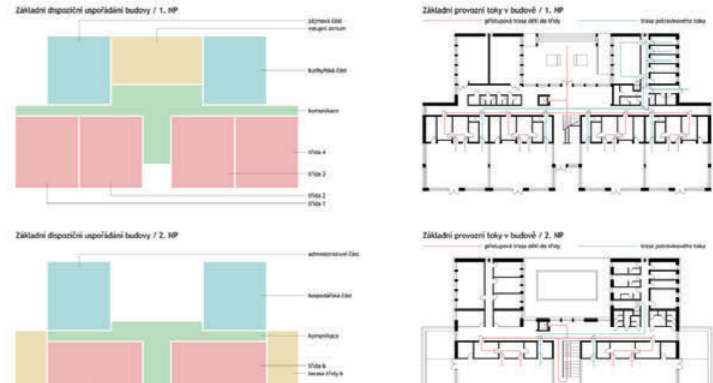
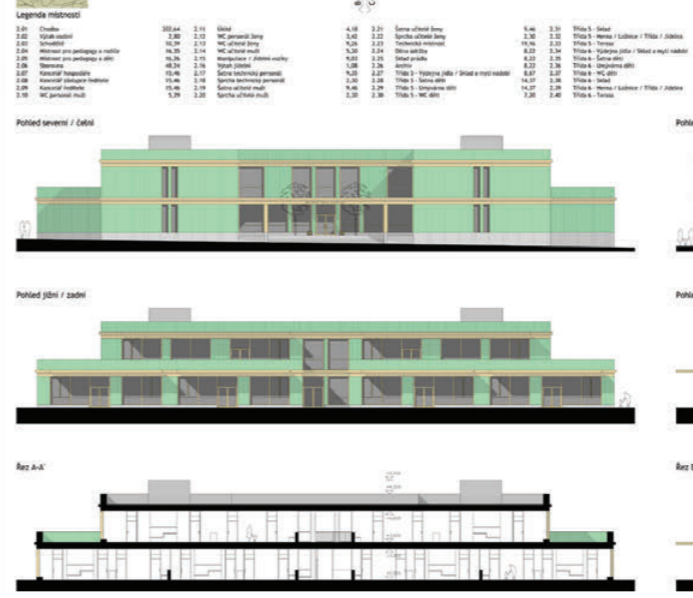
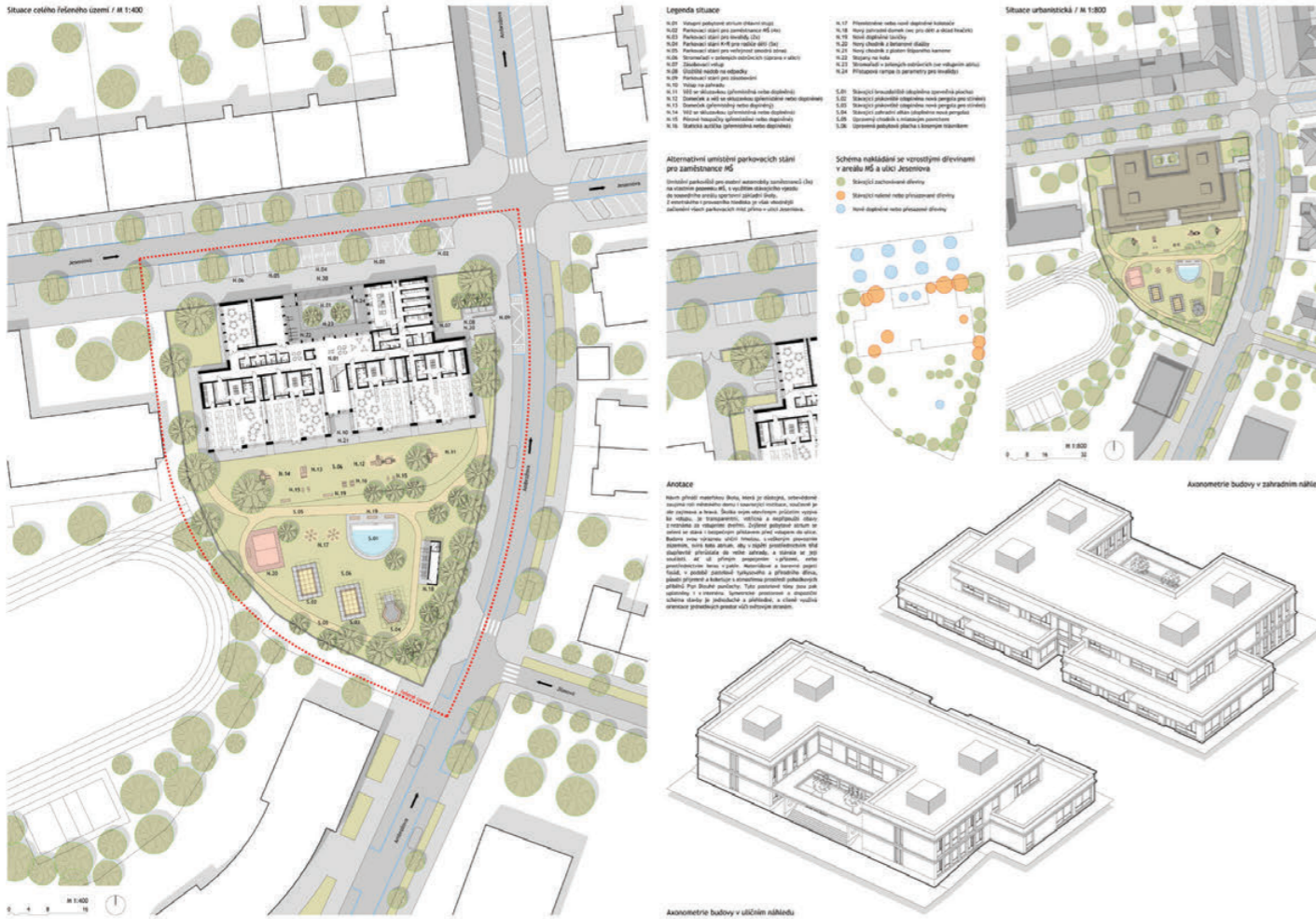
Dům je v konceptuálního hlediska navrhován jako rozhraní mezi veřejnou ulicí a soukromou zahradou. Jeho abstraktní podoba si lze představit jako sérii pokročilých stěn s otevřenými otvory, které jsou za sebou viditelné takovým způsobem, aby byl umožněn průhled domem a ulicí až do zahrady. Tento přístup pomáhá otevřít interiérovou veřejnou, odlišit hranice domu a dále se uvidět jako užití organizaci i provozní schéma. Klíčovým motivem návrhu je také plynulý pohyb dětí mezi interiérem a exteriérem v průběhu celého dne.

Horizontální hrana domu s osluněným podlažím vytváří téměř celé síťky pozemku a pomáhá tak před sebou zformovat nový veřejný prostor, který je od stávajícího chodníku oddělen několika malými stupni. Pod korunami vysokých stromů se vlní malá pavučka, kde se děti raději lázeň ráno potají.



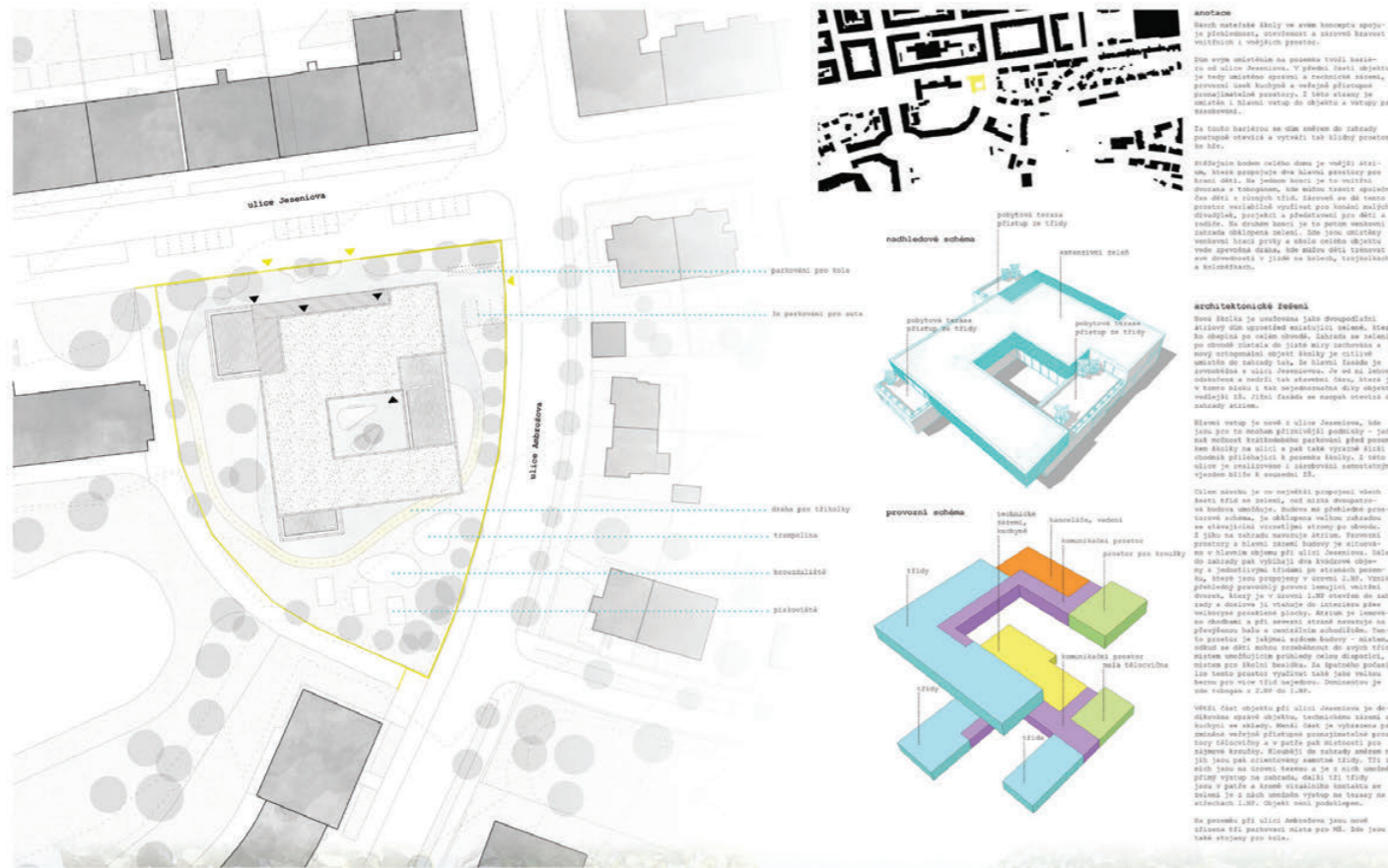
ATELIÉR DPK

Autor: Ing. arch. Michal Měřínský, Ing. arch. David Mikulášek - Spolupracující osoba: Ing. arch. Zdeněk Severa



MARTIN KRŮPA

Autor: Ing. arch. Martin Krůpa - Spoluautor: Ing. arch. Barbora Mluvková



anotace
 Nová mateřská škola ve svém konceptu opakuje předloženou strukturu a zároveň zavádí novou a rozdílnou strukturu.
 Jedním z cílů bylo vytvořit v rámci konceptu opakování předložené struktury a zároveň zavádět novou a rozdílnou strukturu. Jedním z cílů bylo vytvořit v rámci konceptu opakování předložené struktury a zároveň zavádět novou a rozdílnou strukturu.

Za tímto účelem se v rámci konceptu opakování předložené struktury a zároveň zavádět novou a rozdílnou strukturu. Jedním z cílů bylo vytvořit v rámci konceptu opakování předložené struktury a zároveň zavádět novou a rozdílnou strukturu.

architektonické řešení
 Nová škola je určena jako doplnění stávajícího objektu a zároveň zavádění nové a rozdílné struktury. Jedním z cílů bylo vytvořit v rámci konceptu opakování předložené struktury a zároveň zavádět novou a rozdílnou strukturu.

klíčové vstupy
 Klíčové vstupy pro projekt byly: vytvoření nové a rozdílné struktury, opakování předložené struktury a zároveň zavádění nové a rozdílné struktury. Jedním z cílů bylo vytvořit v rámci konceptu opakování předložené struktury a zároveň zavádět novou a rozdílnou strukturu.

průřezné schéma
 Průřezné schéma ukazuje vnitřní strukturu a vztahy mezi jednotlivými částmi objektu. Jedním z cílů bylo vytvořit v rámci konceptu opakování předložené struktury a zároveň zavádět novou a rozdílnou strukturu.

průřezné schéma
 Průřezné schéma ukazuje vnitřní strukturu a vztahy mezi jednotlivými částmi objektu. Jedním z cílů bylo vytvořit v rámci konceptu opakování předložené struktury a zároveň zavádět novou a rozdílnou strukturu.

průřezné schéma
 Průřezné schéma ukazuje vnitřní strukturu a vztahy mezi jednotlivými částmi objektu. Jedním z cílů bylo vytvořit v rámci konceptu opakování předložené struktury a zároveň zavádět novou a rozdílnou strukturu.

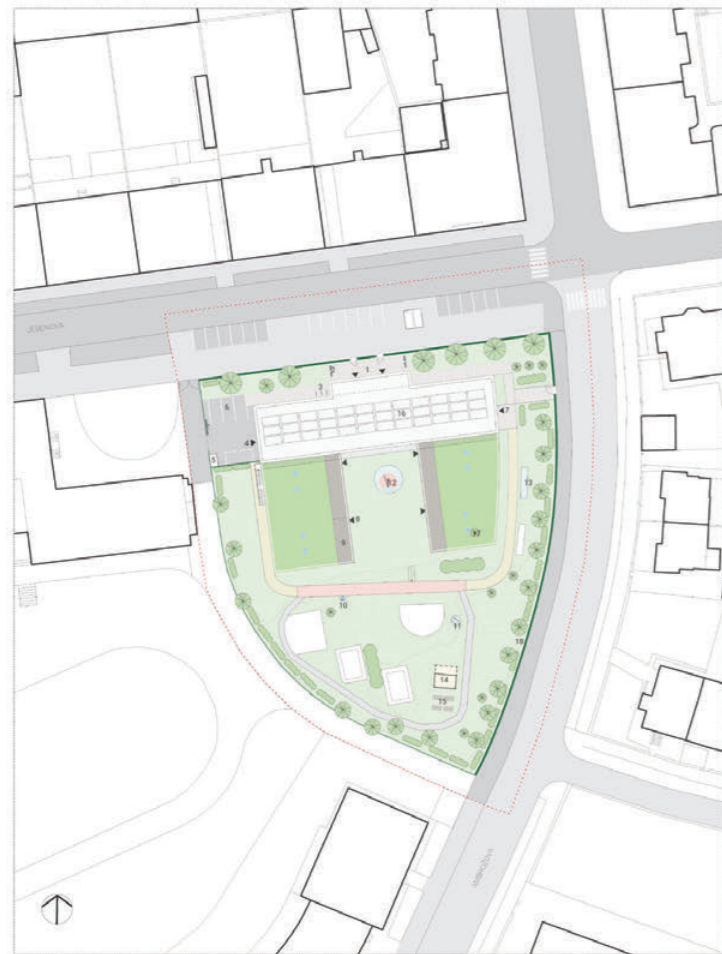
průřezné schéma
 Průřezné schéma ukazuje vnitřní strukturu a vztahy mezi jednotlivými částmi objektu. Jedním z cílů bylo vytvořit v rámci konceptu opakování předložené struktury a zároveň zavádět novou a rozdílnou strukturu.

průřezné schéma
 Průřezné schéma ukazuje vnitřní strukturu a vztahy mezi jednotlivými částmi objektu. Jedním z cílů bylo vytvořit v rámci konceptu opakování předložené struktury a zároveň zavádět novou a rozdílnou strukturu.

průřezné schéma
 Průřezné schéma ukazuje vnitřní strukturu a vztahy mezi jednotlivými částmi objektu. Jedním z cílů bylo vytvořit v rámci konceptu opakování předložené struktury a zároveň zavádět novou a rozdílnou strukturu.

průřezné schéma
 Průřezné schéma ukazuje vnitřní strukturu a vztahy mezi jednotlivými částmi objektu. Jedním z cílů bylo vytvořit v rámci konceptu opakování předložené struktury a zároveň zavádět novou a rozdílnou strukturu.





SITUACE ŘEŠENÉHO ÚZEMÍ 1:400

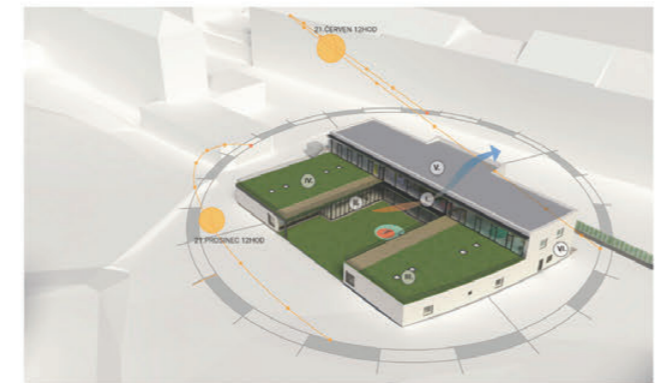
LEGENDA	
1	11
2	12
3	13
4	14
5	15
6	16
7	17
8	18
9	19
10	20
21	22
23	24
25	26
27	28
29	30
31	32
33	34
35	36
37	38
39	40
41	42
43	44
45	46
47	48
49	50
51	52
53	54
55	56
57	58
59	60
61	62
63	64
65	66
67	68
69	70
71	72
73	74
75	76
77	78
79	80
81	82
83	84
85	86
87	88
89	90
91	92
93	94
95	96
97	98
99	100

Souznění s přírodou, vizuální propojenost napříč objektem i pocit bezpečí evokovaný pevnou obálkou, která obklopuje vnitřní zahradu jako klíčovou součást objektu nové školky. To jsou hlavní motivy návrhu, který vychází z polohy školky na rozhraní tradiční blokové zástavby, zahradního města a rozvoje plochy nedalekého nákladového nádraží.

Prvek zahrady vytváří centrální místo na které je vizuálně napojena každá ze tříd. Zahrada plynule přechází do střešních teras i do interiéru. Provoz je rozdělen na 4 třídy v přízemí, které jsou navrženy tak, aby je mohly využívat i děti do tří let a 2 třídy ve druhém podlaží. Do tříd se vstupuje přes šatny. Na každou třídu navazuje výdejna jídel s prostorem pro ohřev a mytí nádobí. V každé třídě je navržen zabudovaný nábytek pro skladování herních pomůcek, kuchyňský koutek a dětské umyvadlo. Všechny třídy jsou navrženy jako bezbariérové.

Univerzální čtvercový půdorys tříd umožňuje široce variabilní uspořádání i rozdělení na spací a herní část. Rozvržení oken umožňuje efektivní přirozené větrání. Prosklenou stranu je možné zakrýt pro dosažení klidu v době odpočinku. Pro dokonalé osvětlení tříd jsou navrženy střešní světlíky.

Hmotově je školka řešena jako dvoupodlažní prostor s centrální halou na kterou se napojují jednotlivé provozy. Zahrada, pochozí terasy a dispoziční řešení školky tvoří jeden živý víceúčelový prostor. Spolu s vizuální orientací jednotlivých prostor do centrální zelené náhve v tvaru U využívá v maximální míře pasivních prvků. Tvar objektu vhodně navazuje na uliční zástavbu.

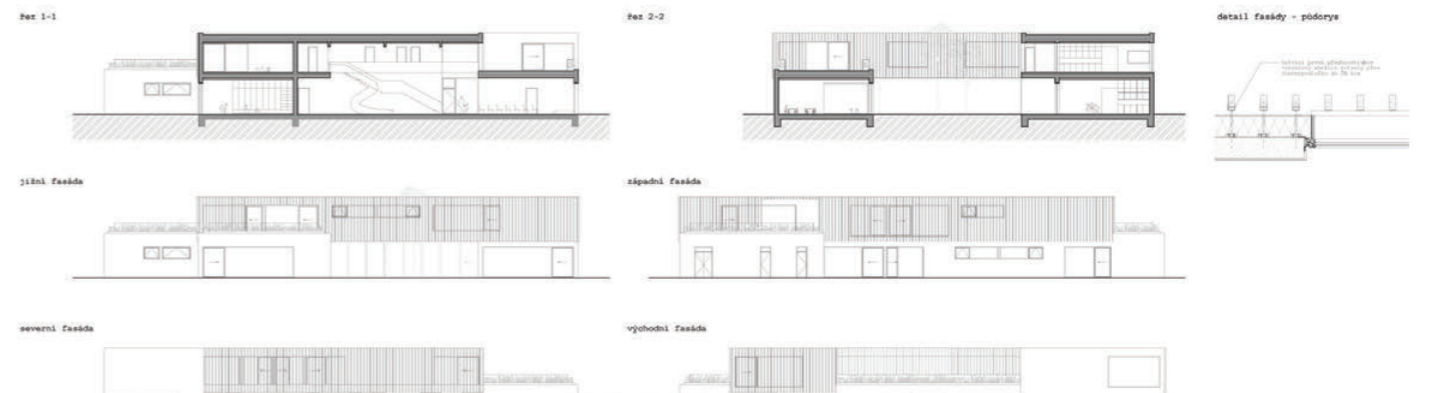
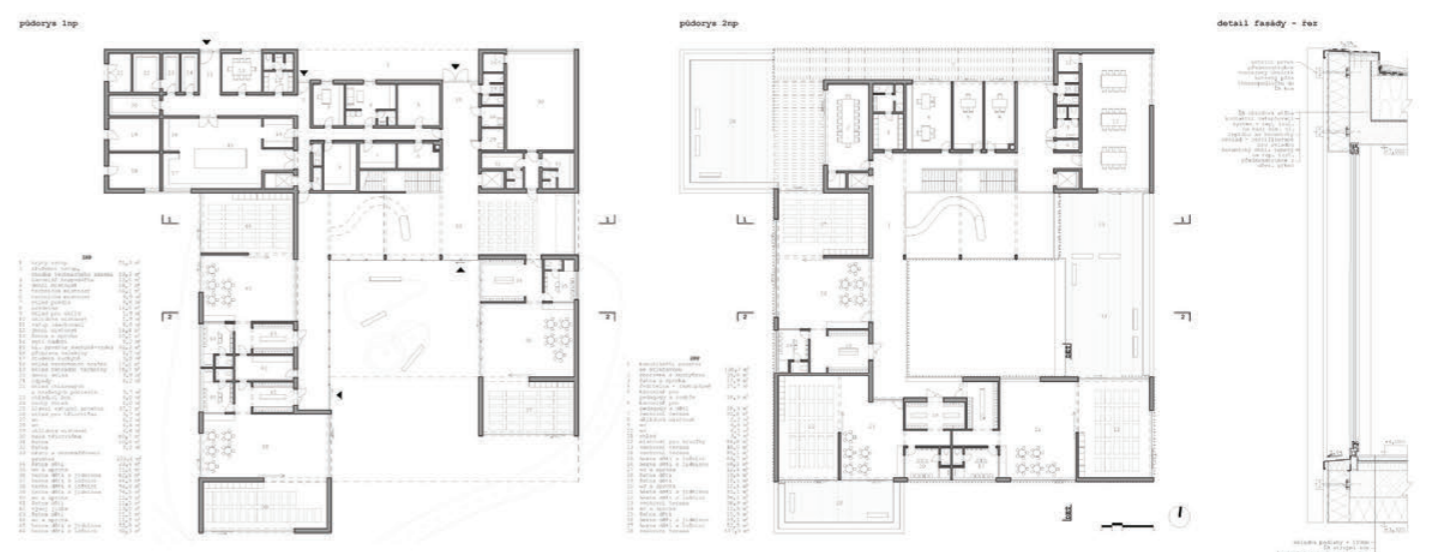


ENERGETICKÁ KONCEPCE A ORIENTACE KE SVĚTOVÝM STRANÁM

- PRŮŘEZNÉ VĚTRÁNÍ**
Ovětrání dispozic a centrální halou a suterénu je zajištěno pomocí větracích otvorů a v suterénu pomocí lineárního ventilátoru. Všechny otvory mají vnější síťku. Oboustranný klíčen prosvětlování tříd.
- PRŮŘEZNÉ OSVĚTLENÍ**
Osvětlení dispozic a odstup třídy spolu s doplňkovým osvětlením suterénu je zajištěno pomocí světelných stropních svítidel. Osvětlení suterénu je zajištěno pomocí světelných stropních svítidel. Vstupní a výstupní dveře mají vnější síťku. Vstupní a výstupní dveře mají vnější síťku.
- PRŮŘEZNÉ VĚTRÁNÍ**
Ovětrání dispozic a centrální halou a suterénu je zajištěno pomocí větracích otvorů a v suterénu pomocí lineárního ventilátoru. Všechny otvory mají vnější síťku. Oboustranný klíčen prosvětlování tříd.
- PRŮŘEZNÉ OSVĚTLENÍ**
Osvětlení dispozic a odstup třídy spolu s doplňkovým osvětlením suterénu je zajištěno pomocí světelných stropních svítidel. Osvětlení suterénu je zajištěno pomocí světelných stropních svítidel. Vstupní a výstupní dveře mají vnější síťku. Vstupní a výstupní dveře mají vnější síťku.
- PRŮŘEZNÉ VĚTRÁNÍ**
Ovětrání dispozic a centrální halou a suterénu je zajištěno pomocí větracích otvorů a v suterénu pomocí lineárního ventilátoru. Všechny otvory mají vnější síťku. Oboustranný klíčen prosvětlování tříd.
- PRŮŘEZNÉ OSVĚTLENÍ**
Osvětlení dispozic a odstup třídy spolu s doplňkovým osvětlením suterénu je zajištěno pomocí světelných stropních svítidel. Osvětlení suterénu je zajištěno pomocí světelných stropních svítidel. Vstupní a výstupní dveře mají vnější síťku. Vstupní a výstupní dveře mají vnější síťku.



VIZUALIZACE VNITŘNÍ ZAHRADY S PRŮHLEDEM DO ULICE



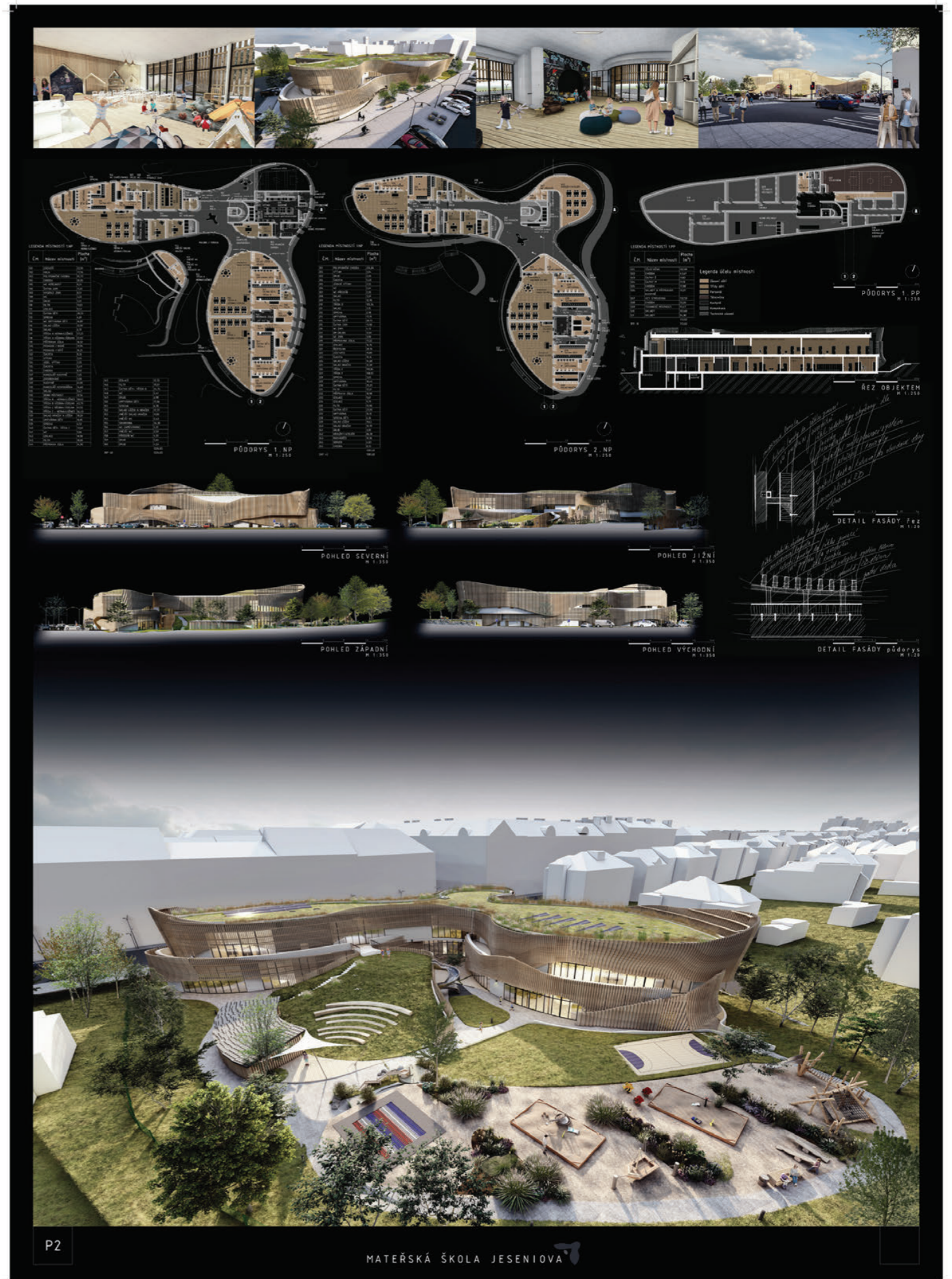
ARCH.DESIGN

Autor: Ing. arch. Lukáš Pitoňák, Bc. Růžena Mašková - Spoluautor: Ing. arch. Simona Krutilová



P1

MATEŘSKÁ ŠKOLA JESENIOVA

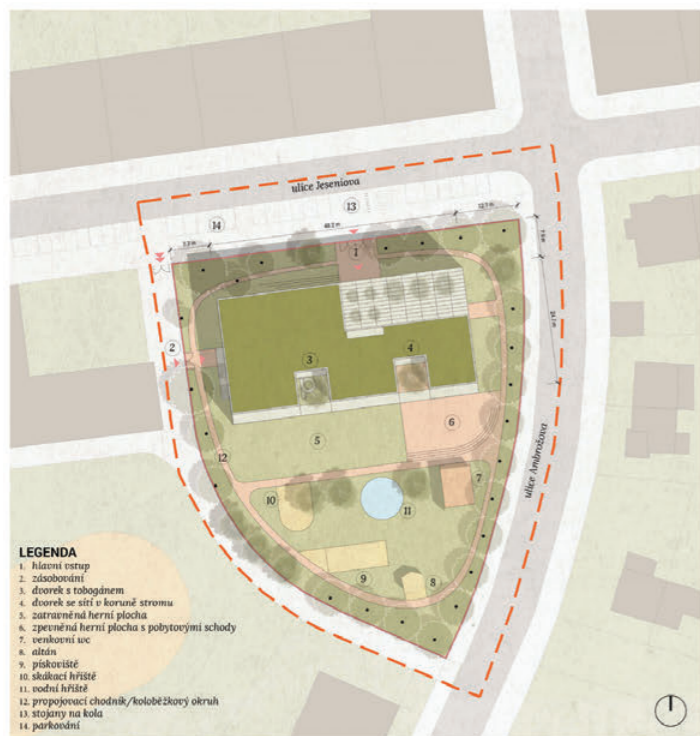


P2

MATEŘSKÁ ŠKOLA JESENIOVA

ONDŘEJ FABIÁN

Autor: Ing. Arch. Verónica Gallego Sotelo, Ing. Arch. Inés Arsénia Rodríguez Gonzalez



SITUACE_1:400



PERSPEKTIVA VSTUPU

KONCEPT
Základní ideou návrhu je respektování stávající zahrady s hradbou stromů okolo ní a bezprecedentní orientace nového dvoupatrového domu všemi třídami směrem do zeleně. Zahrada se integruje s budoucím vytvořením záložkových dvorek, které zároveň zaručují možnost příčného větrání. Díky polytoné předzásadě fasádě a velké zimní zahradě je zeďi nedílnou součástí výuky a děti tak využívají blízkost přírodního prvku po celý rok. Celý program školky je organizován okolo centrální chodby, která v sobě natic nese herní koutky se šatnami.

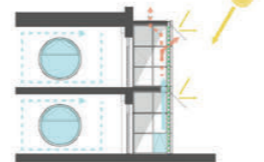
- jasný vstup do školky z ulice Jeseniovy
- zachování co největší části zahrady a stávajících stromů
- orientace všech tříd na jižní stranu s výhledem a přístupem do zahrady
- propojení zahrady se školou přes záložkové dvorky
- realizace velké zimní zahrady/herny
- rozšíření tříd pomocí dvojité jižní fasády



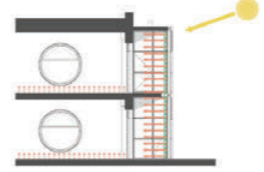
SCHEMA KONCEPTU

Samotné třídy se variabilně rozšiřují do teras předzásadě fasády, venkovních dvorek či samotné chodby a překrývají tak hranici mezi vnějším a vnitřním. Budova je navržena jako dřevostavba, v co největší míře proceditřná suchou výstavbou, s velkou větrnou vycibleností materiálů. Takto se přírodní principy, střídání ročních období a udržitelná výstavba promítou přímo do výchovy dětí. Materiálová a barevná neutralnost interiéru ponechává volné pole pro barevnou představivost dětí a pedagogů.

SCHEMA LÉTO
Fasáda otevřená. Studený vzduch proudí přirozeně ze spodních otvorů (východ-západ) do horních (jih). Otevřená obna a popínací roztahy pomáhají vytvářet stín uvnitř polytoné fasády. Přirozené větrání tříd příčně do dvorek (východ-západ). Nucené větrání pomocí rekuperací větracích jednotek.



SCHEMA ZIMA
Fasáda zateplená. Akumulace tepla, vytvoření skleníkového efektu, generuje pohodlné mikroklima mezi exteriérem a interiérem. Vytápění přes nízkoteplotní podlahové topení s pomocí geotermální energie.



SCHEMA DVOJITÉ FASÁDY



PERSPEKTIVA DVORKU

PERSPEKTIVA ZE ZAHRADY



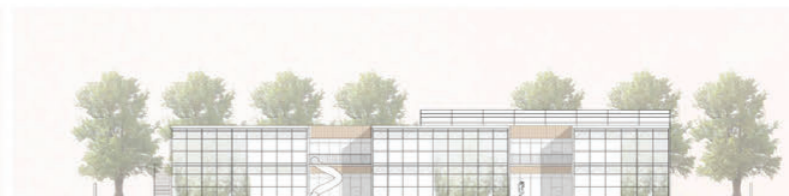
POHLED VÝCHODNÍ_1:200



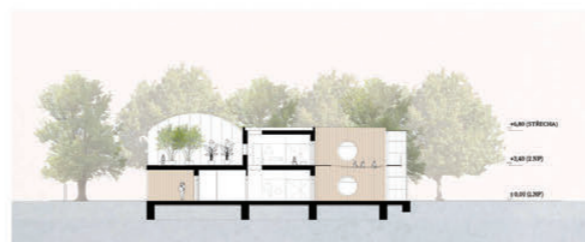
POHLED SEVERNÍ_1:200



POHLED ZÁPADNÍ_1:200



POHLED JIŽNÍ_1:200



ŘEZ A-A_1:200



ŘEZ B-B_1:200



PŮDORYS 1.NP_1:200



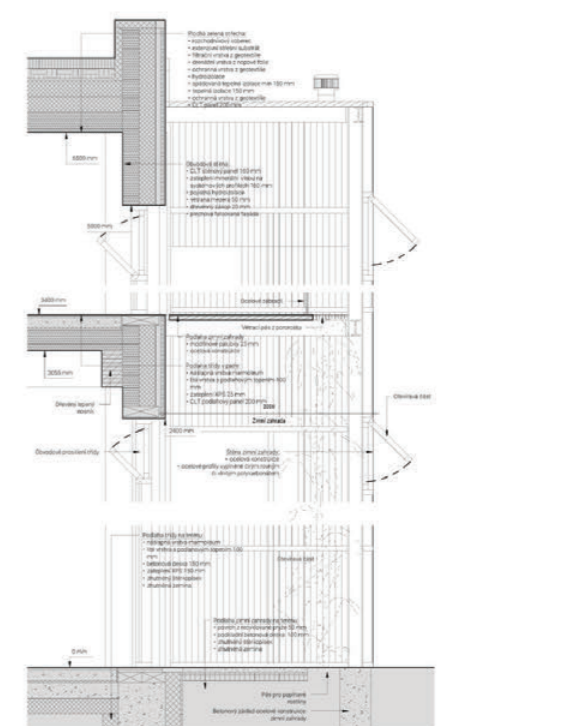
PŮDORYS 2.NP_1:200



PERSPEKTIVA CHODBY

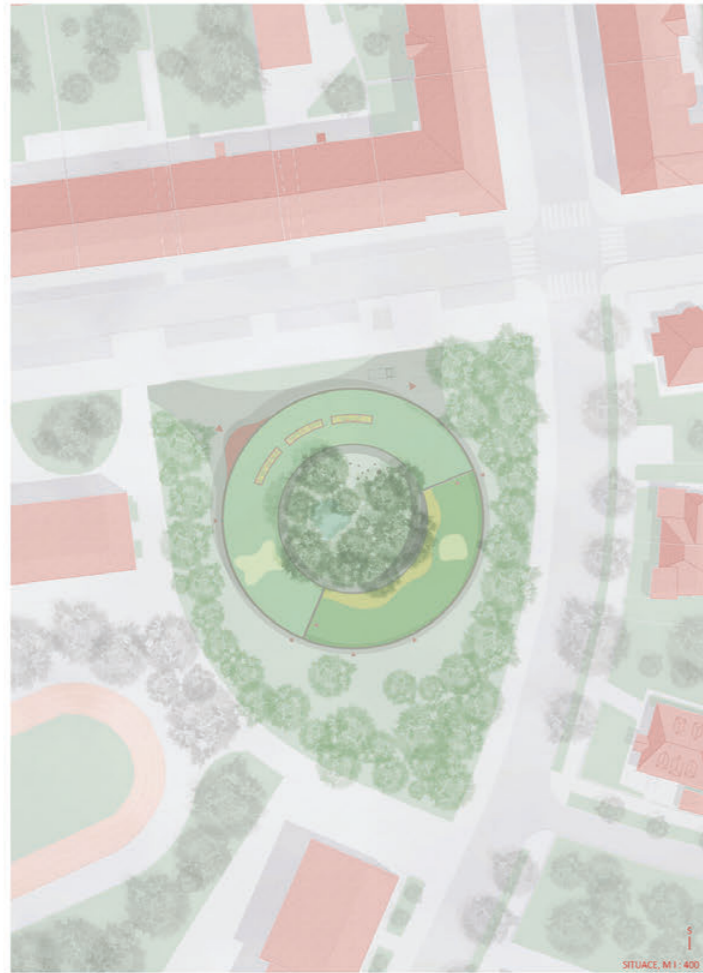


PERSPEKTIVA TŘÍDY



TEREZA ČERVENÁ

Autor: Ing. arch. Tereza Červená, Ing. Ing. arch. Jakub Svitek - Spoluautor: Ing. arch. Valentýna Vaclíková, Ing. arch. Eva Svobodová, Ing. arch. Olga Šárka



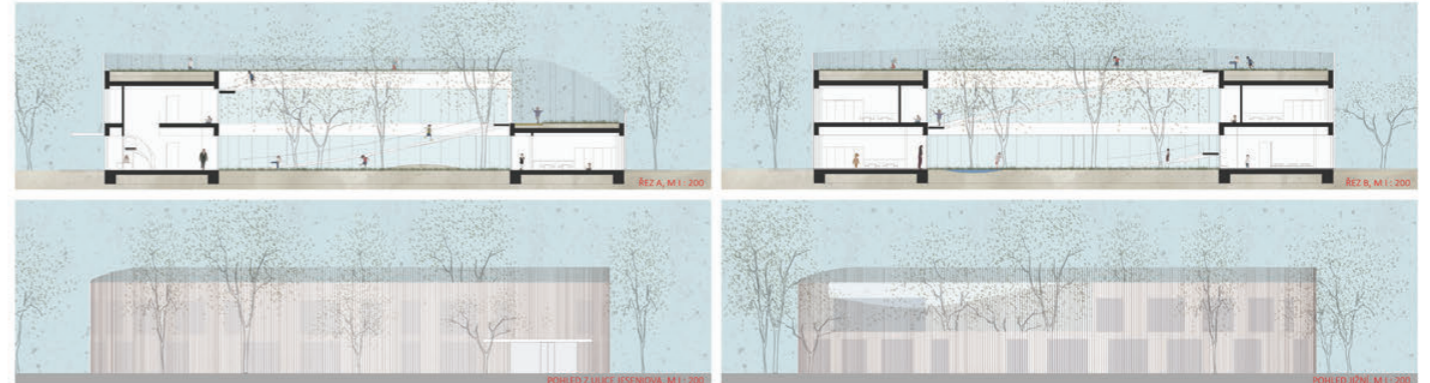
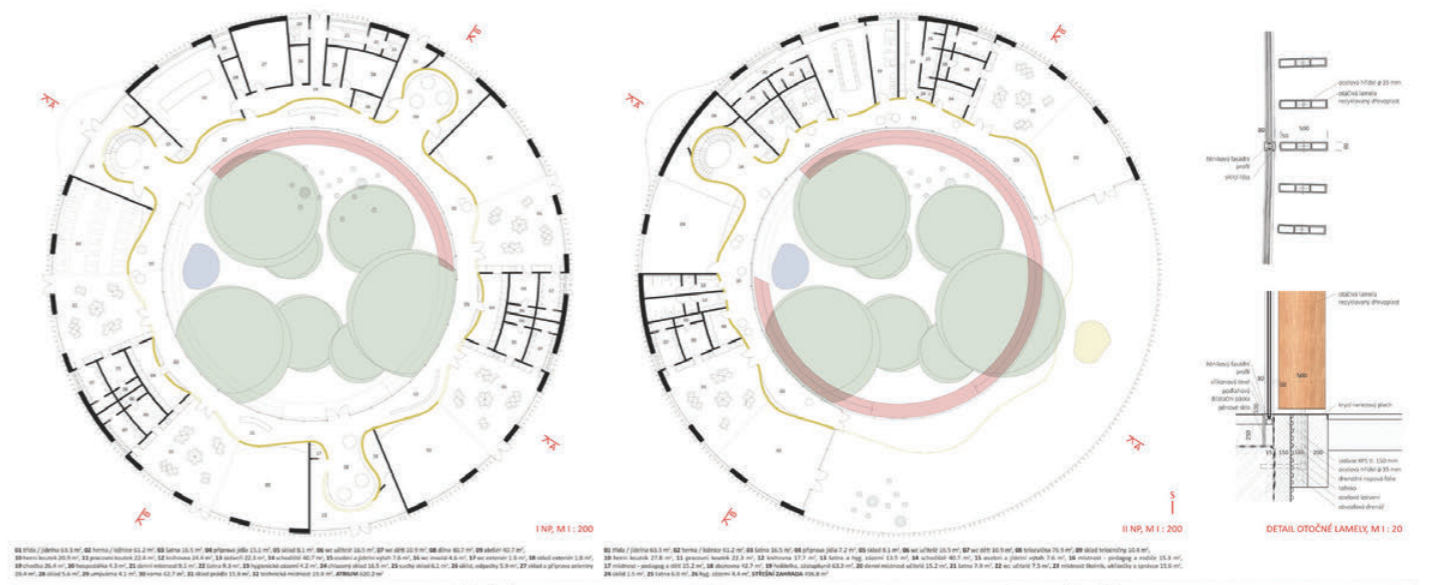
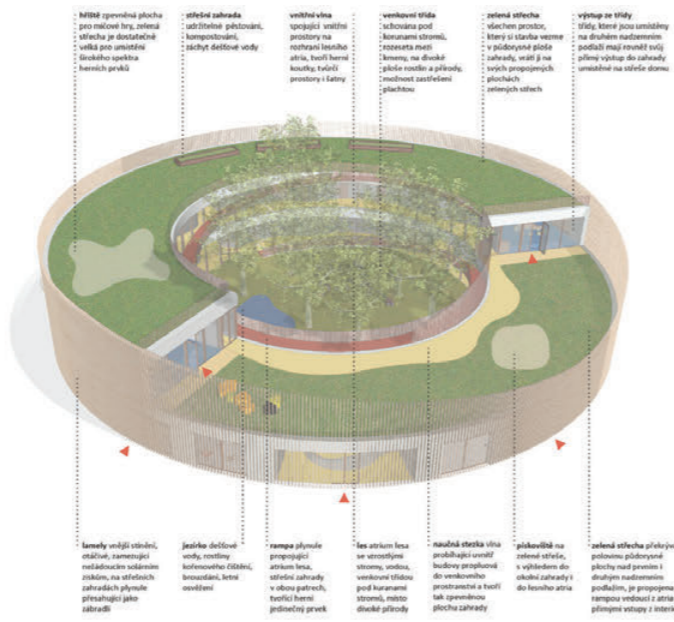
Školka jako místo, ve kterém je příroda její součástí

Vytvořte do budovy, která vás vítá dále. Obklopuje kruh, naleznete prostory, v jejichž obínáních na nás čeká zážitek. Jasné stanovení rástru nám dodá klid a čistotu představy prostoru. Probadávající vlna přináší komunikační prostor, kterým můžeme kráčet, bezpečně blížet či naopak se v záhybech schovávat a kreativně tvořit ve společných prostorech napříč věkem, napříč třídami.

Dům jako kruh, ze kterého z každé třídy vyběhneme přímo do trávy. Do okolní zahrady, na zelenou střešku, či do divokého lesního dvora. V něm nechejme trávu růst, pozorujme jejího přítele se dešťovou vodou nebo sedíme ve venkovní třídě mezi kmeny vzrostlých stromů.

Prostor zeminy a trávy, který si pevná hmota vřala půdorysem v přízemí, nabízí na své střeše. Ve dvou dvorcích na ní, tak můžeme vyběhnout ze třídy, či přímo z venku. Spirálou z atriového lesa kráčet nahoru k pískovištím či středním záhonkům. Tam pěstujme zeleninu, pozorujme združující se dešťovou vodu, probádněme se v korunách stromů...

Prostor je takto propojen. Uvnitř a vně plynské proplovy. Nabízí tak zážitky, které jsou i uprosťed města pevně semknuté s přírodou.

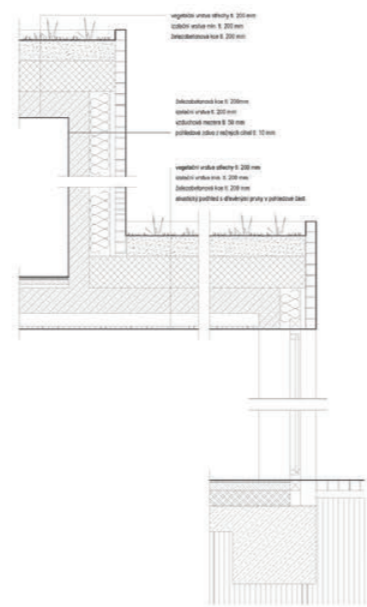


KAREL FILSAK ARCHITEKTI

Autor: Ing. arch. Karel Filsak - Spolupracující osoba: Ing. arch. Norbert Lichý



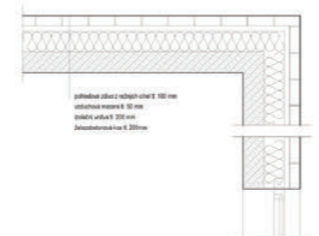
SITUACE 1:800



ANOTACE

Nová škola budována v zastřešené zahradě, kde žáci a učitelé mají možnost být zároveň dynamicky formou. Budova je upravená na jedné úrovni a učitelé mají možnost být zároveň v jedné úrovni a žáci v druhé. Budova je upravená na jedné úrovni a učitelé mají možnost být zároveň v jedné úrovni a žáci v druhé. Budova je upravená na jedné úrovni a učitelé mají možnost být zároveň v jedné úrovni a žáci v druhé.

DETAIL KONSTRUKCE / ŘEZ / M 1:20



DETAIL KONSTRUKCE / PŮDORYS / M 1:20

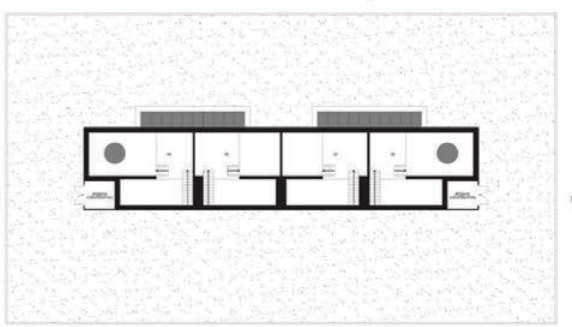


PŮDORYS 1.AP / M 1:200



01	občerstvení	21,40
02	učitelův kabinet	14,00
03	učitelův kabinet	20,00
04	učitelův kabinet	20,00
05	učitelův kabinet	20,00
06	učitelův kabinet	20,00
07	učitelův kabinet	20,00
08	učitelův kabinet	20,00
09	učitelův kabinet	20,00
10	učitelův kabinet	20,00
11	učitelův kabinet	20,00
12	učitelův kabinet	20,00
13	učitelův kabinet	20,00
14	učitelův kabinet	20,00
15	učitelův kabinet	20,00
16	učitelův kabinet	20,00
17	učitelův kabinet	20,00
18	učitelův kabinet	20,00
19	učitelův kabinet	20,00
20	učitelův kabinet	20,00
21	učitelův kabinet	20,00
22	učitelův kabinet	20,00
23	učitelův kabinet	20,00
24	učitelův kabinet	20,00
25	učitelův kabinet	20,00
26	učitelův kabinet	20,00
27	učitelův kabinet	20,00
28	učitelův kabinet	20,00
29	učitelův kabinet	20,00
30	učitelův kabinet	20,00
31	učitelův kabinet	20,00
32	učitelův kabinet	20,00
33	učitelův kabinet	20,00
34	učitelův kabinet	20,00
35	učitelův kabinet	20,00
36	učitelův kabinet	20,00
37	učitelův kabinet	20,00
38	učitelův kabinet	20,00
39	učitelův kabinet	20,00
40	učitelův kabinet	20,00
41	učitelův kabinet	20,00
42	učitelův kabinet	20,00
43	učitelův kabinet	20,00
44	učitelův kabinet	20,00

PŮDORYS 2.AP / M 1:200



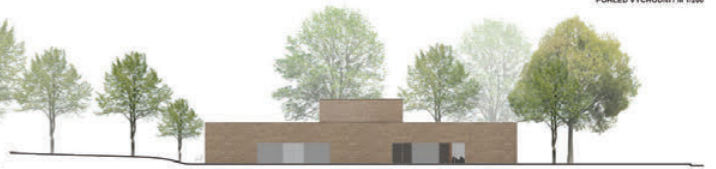
ŘEZ PRŮZNY A-A / M 1:200



POHLED JIŽNÍ / M 1:200



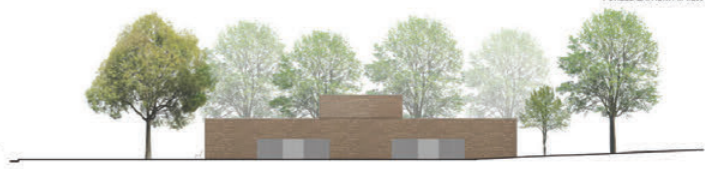
POHLED VÝCHODNÍ / M 1:200



POHLED SEVERNÍ / M 1:200

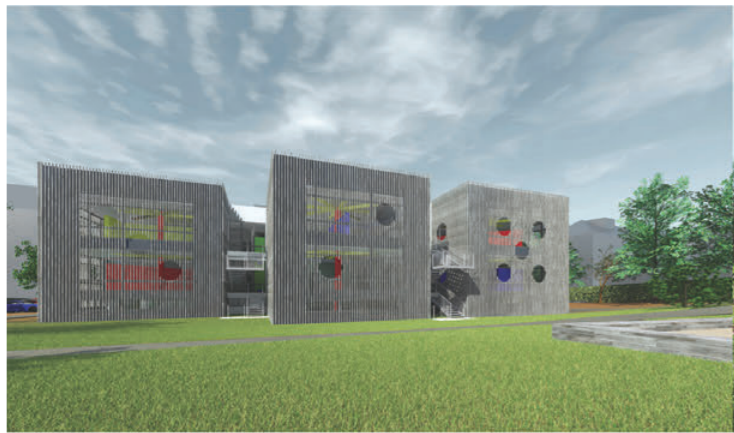
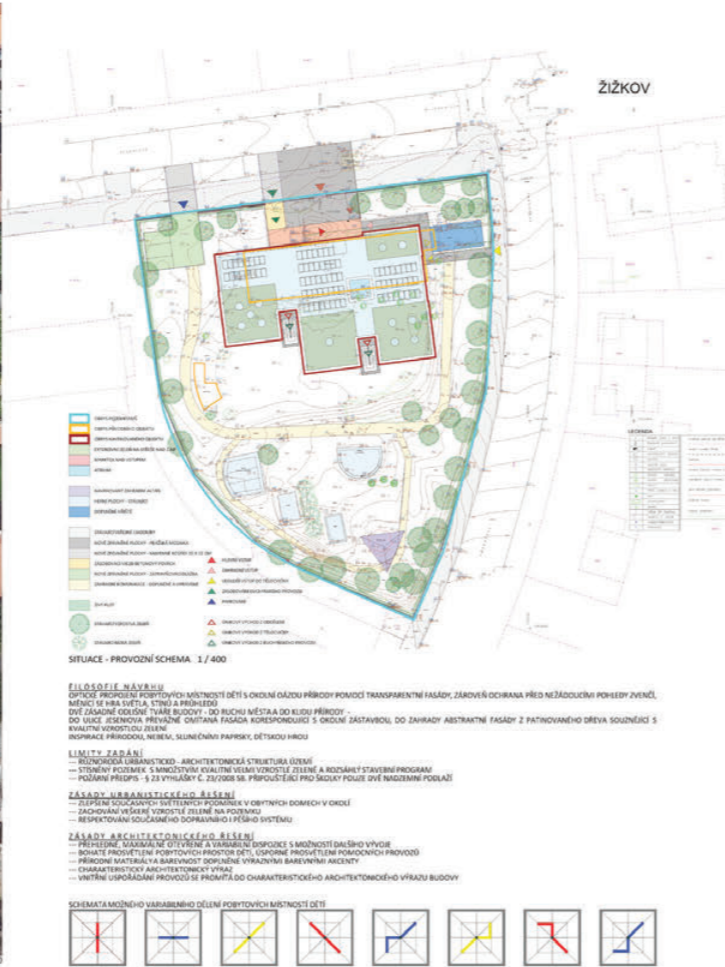


POHLED ZÁPADNÍ / M 1:200

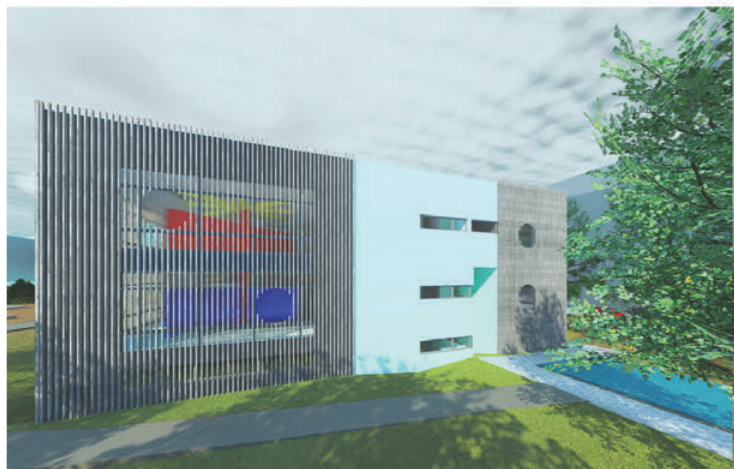


LANG ŠPINAR ATELIER

Autor: Ing. arch. Aleš Lang



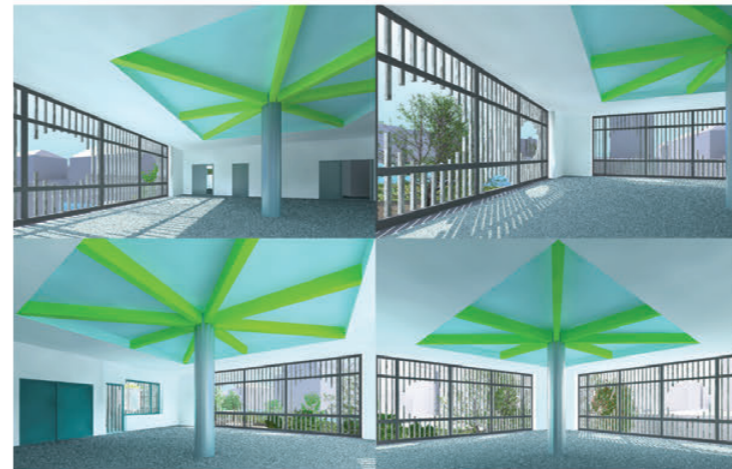
VIZUALIZACE ZE ZAHRADY



VEDELEJŠÍ VSTUP
SCHEMA POBYTOVÝCH MÍSTNOSTI DĚTI



JÁZEM DO FOTOGRAFIE
HLAVNÍ VSTUP



ARCHCOM S.R.O.

Autor: Ing. arch. Kateřina Horák Goryczka - Spoluautor: Ing. Tomáš Broušek



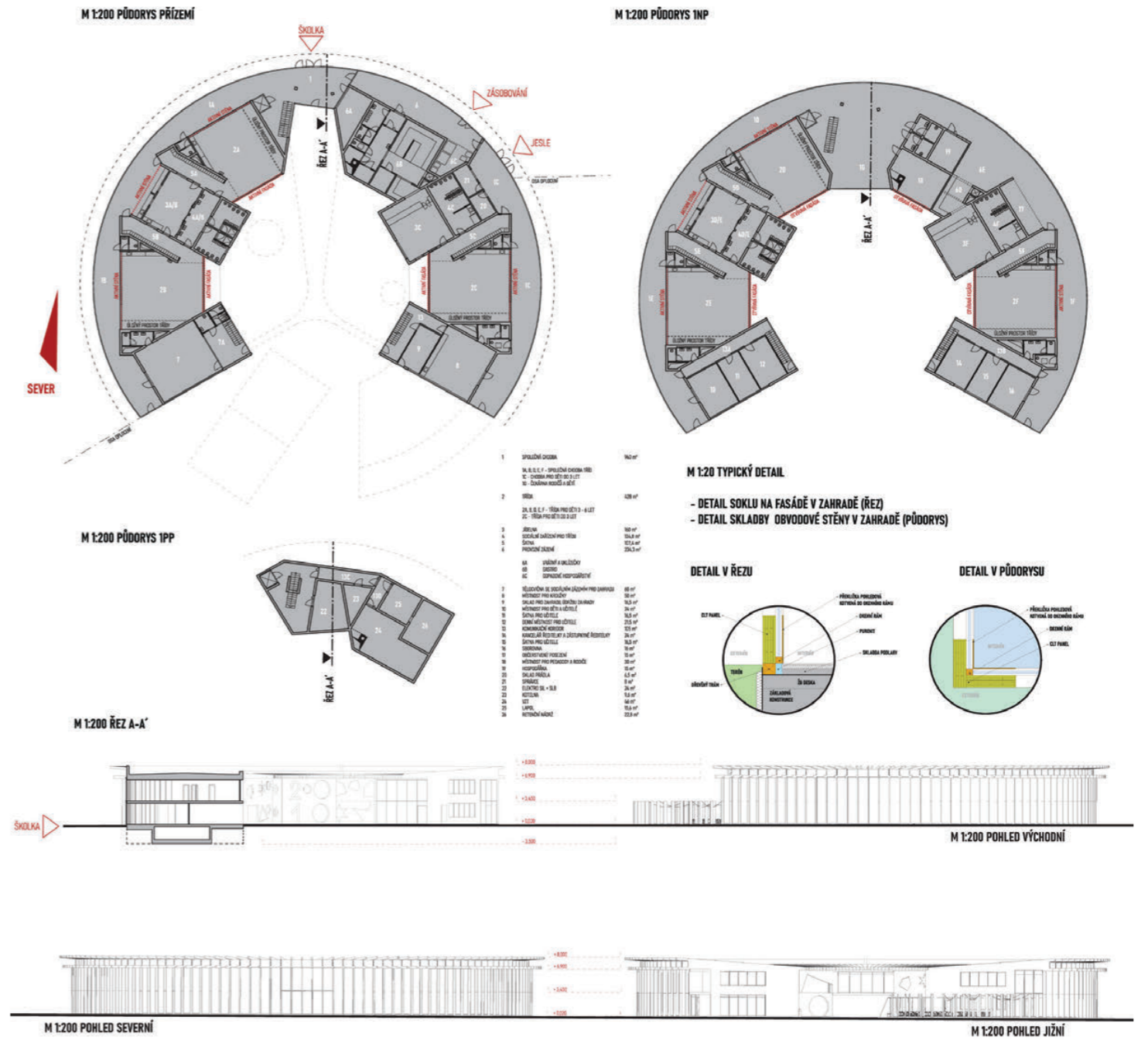
MATEŘSKÁ ŠKOLA JESENOVA

Materská škola Jeseniova v Praze je koncipovaná jako organické navázání na uliční blok v urbanizované zástavbě na Žižkově. Samotný objekt školky má tvar kruhové výseče. Školka je orientovaná severně pohledovou fasádou do Jeseniovy ulice, kde je umístěn hlavní vstup a vjezd do objektu školky. Sekce jednotlivých vstupů do objektu jsou orientovány severovýchodně. Po vnějším obvodu školky jsou umístěny společné polyfunkční chodby. V centrální části objektu je uvažován zahradní dvůr provázaný se zahradou. Na objekt organicky navazuje terasa, zastíněná dřevěnými hříbovými sloupy, s bylinkovou zahradou a záhonky s kompostem. Samotný vizuální koncept objektu může být chápán jako hra, která podporuje procítění prostorové představitelství a napomáhá dětem v orientaci prostorem. Konstrukčně navrhujeme objekt školky jako kombinaci železobetonové konstrukce a dřevostavby.



JESENOVA

VIZUALIZACE OBJEKTU / EXTERIÉR



VIZUALIZACE OBJEKTU / INTERIÉR



MAREK JANOTA

Autor: Ing. arch. Jakub Marek, Ing. arch. Marek Janota



SCHEMA ZOHŇAVŔNÍ

- A - vstupní předprostor s děleným podkrem a vitacím stromem
- B - šatárna rozdlená do pti hmet - "obliaká"
- C - vstupní hala spojující jednotlivé hmet
- D - autobusové pro diti ze školky v nme školku
- E - zstábovák
- F - volný herní prostor
- G - zóna lozky, atletických záhrnk, bylinek, bobulov a sazk, rozklad je zmlouvek se školicem a kuchyní
- H - "divocina", prostná venetních strom, lesnká podrosta s mlkou tákou



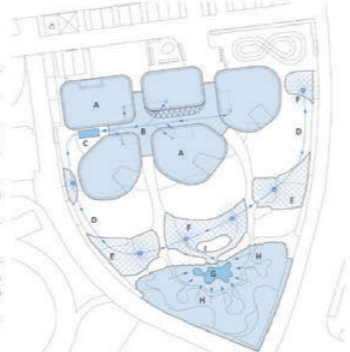
SCHEMA POHYBU

- A - Nástup lenonkání: hmet, zahrád vstupní předprostor a centrální hala, haly vedou do vstupní ven do herního prostoru diti, postupjí skz jednotlivé zóny zahrady, v diti venit se pak spojjí a tvojí širokáhoj obkáz
- B - plocha odbovová a pti-stupu k retníci nádi
- C - plochy herné vyvážené pro vní rozptílené pohyby a hru vstupní předprostor se sestím
- D - plochy v obkáz vyvltit, lozky, záhony a ták, autobusové
- E - vstábovák plochy, chází pleváké po cestách, ští režim



SCHEMA HOSPODÁRNÍ S VODOU

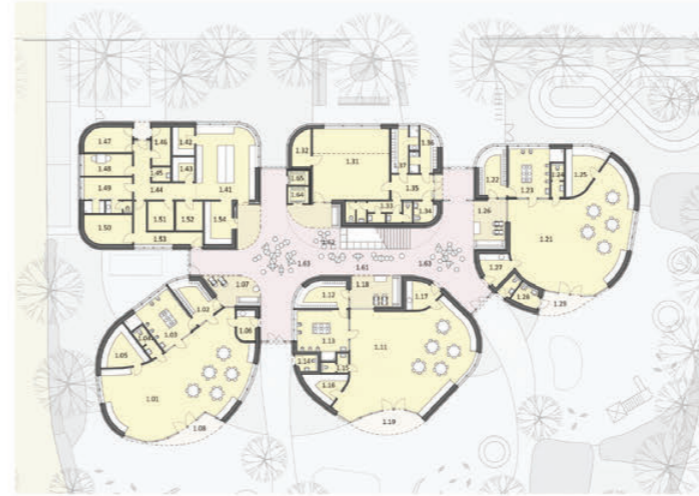
- A - plochy střešy a extenzivní záhony
- B - lozky vedené deštivou kápní
- C - retní nádi, akumulace deštivé vody a ptičládky
- D - vstábovák plochy deštivé vody
- E - rozkázované plochy zahrady, zeleninové a bylinekové záhony, lozky
- F - sadnice a podzemní závlhový systém
- G - mlka školky
- H - deštivá voda v "divocině" ptičinné obkáz do tákky (pod mlzovými cestami jsou drenáže - ochrana miaz) i - dopovstání tákky deštivé vody a retnice



- mlhovák: soustava mlkák pro letní uchazování
- jablóna, vlná a meruňky jako soustava sadu
- záhony se zeleninou, na nich se diti učí zahrádce
- lozka pro hnízdění ptáků, které chodí diti pozorovat
- ptíky zaplenuje pohyb na zahrádce
- smetá bylinek nenáročných na údržbu: meduňka, dobromyl
- podkázek s výběhem pro slápeka nebo kachy
- bobuloviny: angreš, rybíz, jzta, machovník, maliny
- prvky ditičské hřišt z tákky tohoto diti
- letní podkáz: mechy, kapradí, borůvky
- mlka školky jako ptičinná retnice i součást "divociny"
- dívčák podkáz s posezením a vitacím stromem - lipa
- stojany na kaly ži obkáz pti před vstupem do školky
- záhony sádky: smetá pro extenzivní vzhledu
- mlá autobusové pro záhony na odřezcích
- žní cíp "divocina" doplnit buky a duhy

Návrh materiál školky v jesenní úlo je zátčen na třech pólech. Prvním je snaha vytvořit individualizovanou a vitacnou formu, která reflektuje, že školka je pro mnohé diti lepve druhou domovu (po vlastní domov), se kterou navazují intenzívnji vztah. Druhým pólem je ptičinná retnice a vitacní světlo. Úlo vyvltí záky před vstupem, se kterého ptičinná pokrazuje do haly, jel není pouze vitacným prostorem, ale obsahuje knihovnu, hmet ozráky a v nepodkází haldí (jednotlivé záhony před třídami). Os tál se rozkázá a diti dostanou pti látku do hlavního prostoru třídy. Z tákky je v ptičinné umozán ptičný vstup do zahrady.

Třetím východiskem je koncepce záhony zahrady, která poskytuje od volného herního prostoru pti trasami plochy se stromy až po "divocinu ptičinnou". Ditem je dána možnost, aby využívali urbanizovanou soustavu herních prvků nebo se coby ptičinnými pasty do objevování široké škály (příměrně) skrytých záhony.



PŮDORYS 1.NP 1:200



POHLED SEVERNĚ 1:200



POHLED JIŽNĚ 1:200

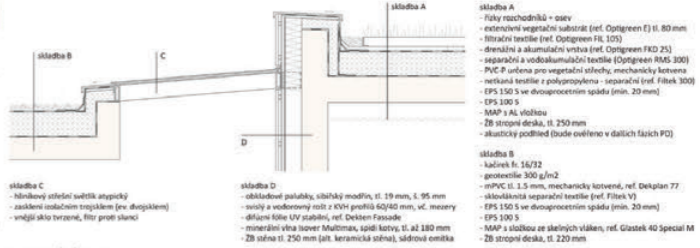


PODĚLNÝ ŘEZ 1:200



PŮDORYS 2.NP 1:200

LEGENDA MÍSTNOSTÍ 1.NP		LEGENDA MÍSTNOSTÍ 2.NP	
1.01 třída	105 m ²	1.31 učebna	51 m ²
1.02 šatna diti	12 m ²	1.32 učebna diti	12 m ²
1.03 umyvárna a wc	21 m ²	1.33 učebna a wc	21 m ²
1.04 wc personál	4 m ²	1.34 učebna	4 m ²
1.05 sklád hraček a lehká	12 m ²	1.35 chodba	12 m ²
1.06 kuchyňský kout, výdajna	8 m ²	1.36 šatna a sprcha muži	6 m ²
1.07 záhony pro školky	13 m ²	1.37 šatna a sprcha ženy	9 m ²
1.08 krytá terasa	10 m ²		
1.11 třída	105 m ²	1.41 kuchyň, vana	40 m ²
1.12 šatna diti	12 m ²	1.42 přípravná 01	6 m ²
1.13 umyvárna a wc	21 m ²	1.43 přípravná 02	5 m ²
1.14 wc zahrada diti	4 m ²	1.44 zstábovaci chodba	16 m ²
1.15 wc personál	4 m ²	1.45 sklád	2 m ²
1.16 sklád hraček a lehká	8 m ²	1.46 sklád prádla	7 m ²
1.17 kuchyňský kout, výdajna	8 m ²	1.47 učebna	11 m ²
1.18 záhony pro školky	13 m ²	1.48 kancelář / hospodárka	10 m ²
1.19 krytá terasa	12 m ²	1.49 denní místnost / uč. aprcha	16 m ²
		2.21 šatna diti	12 m ²
2.21 třída	112 m ²	2.22 šatna diti	12 m ²
2.22 šatna diti	12 m ²	2.23 umyvárna a wc	21 m ²
2.23 umyvárna a wc	22 m ²	2.24 wc personál	4 m ²
2.24 wc personál	4 m ²	2.25 sklád hraček a lehká	13 m ²
2.25 sklád hraček a lehká	13 m ²	2.26 kuchyňský kout, výdajna	7 m ²
2.26 kuchyňský kout, výdajna	7 m ²	2.27 záhony pro školky	15 m ²
2.27 záhony pro školky	15 m ²		

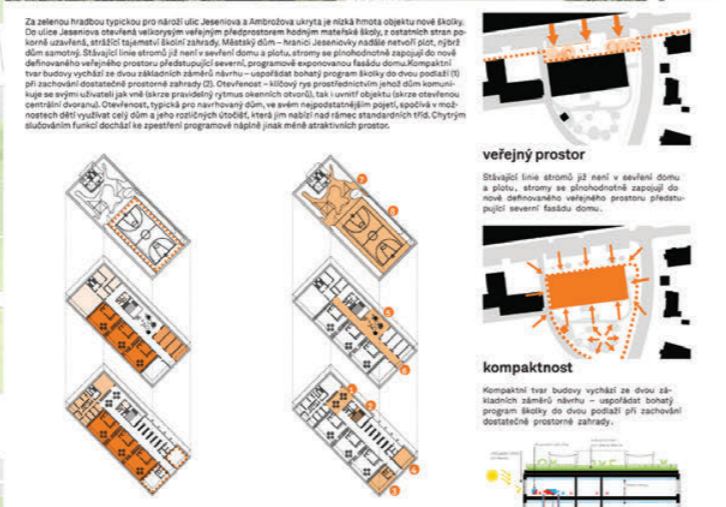


DETAIL ZELEŇE STŘECHY 1:20



XTOPIX ARCHITEKTI

Autor: Ing. arch. Barbora Buryšková, Ing. arch. Pavel Buryška - Spoluautor: Michal Štěpař, Lucie Lorencová - Spolupráce: Ondřej Fiedler, Martin Málek, Pavel Javůrek



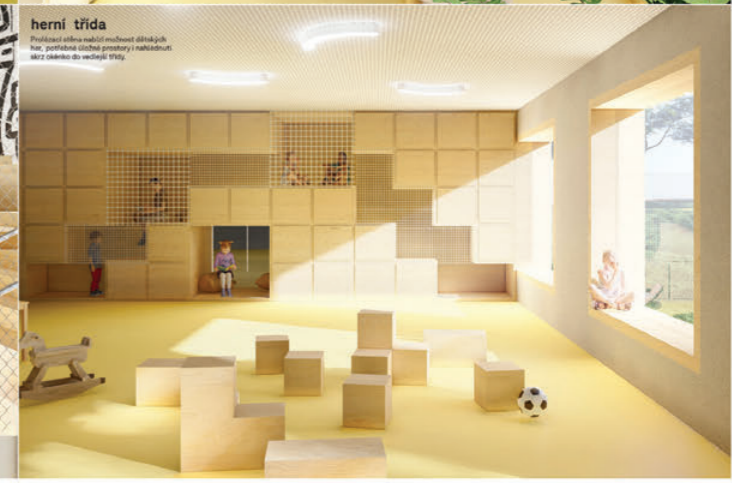
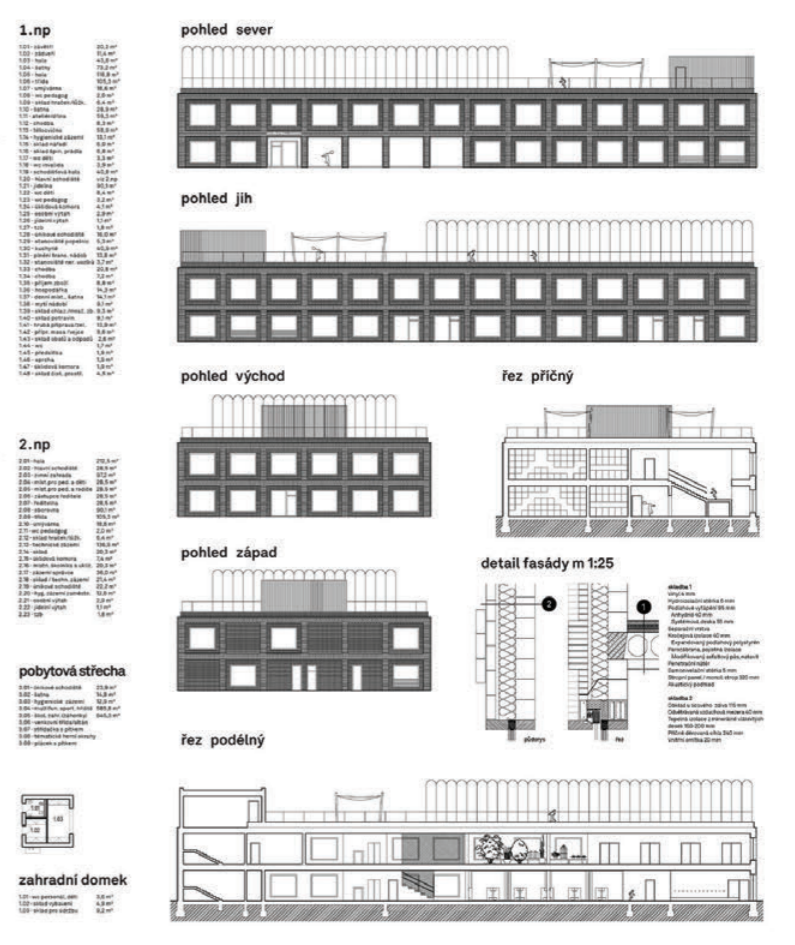
veřejný prostor
Stávající linie stromů již není v souladu s plánem a plochy, stromy se přiměřeně zapojují do nové definovaného veřejného prostoru předstupující severní fasádu domu.

kompaktnost
Kompaktní tvar budovy vychází ze dvou základních záměrných návrhů – uspořádat bohatý program školy do dvou podlaží při zachování dostatečné prostorné zahrady.

energetický koncept
Vyvíjí obnovitelných zdrojů energie a využití systémů zpětného získávání tepla. Tepelná energie ušetřená v rámci obou územních úseků a chlazení budovy bude využita v zemi v období na vytápění a nozpak – vycházka zemi tepla ze zemiho využití tepelných čerpadel bude využita v rámci obou územních úseků.

provozní celky
Budova je rozdělena přehledně a jednoduše pro obsazení standardních tříd. Organizace je propracovaná a umožňuje orientaci dětí i rodičů. Školením přizpůsobených funkcí lze navíc částečně do stávajících prostorů vstoupit.

otevřenost - alternativní třídy
Otevřenost i možnost dětí využívat celý dům nad rámec standardních tříd. Otevřená je i se proměnlivě v dětské kuchyni (K), do níž lze snadno přivést křeslo (S) a stůl (S) pro edukativní přírodní vědy, chodba (S) může sloužit jako výhledová a měřicího trase slouží střešní multifunkční plocha (T) a střešní zahrada se stávající venkovní výhledovou třídou (S).

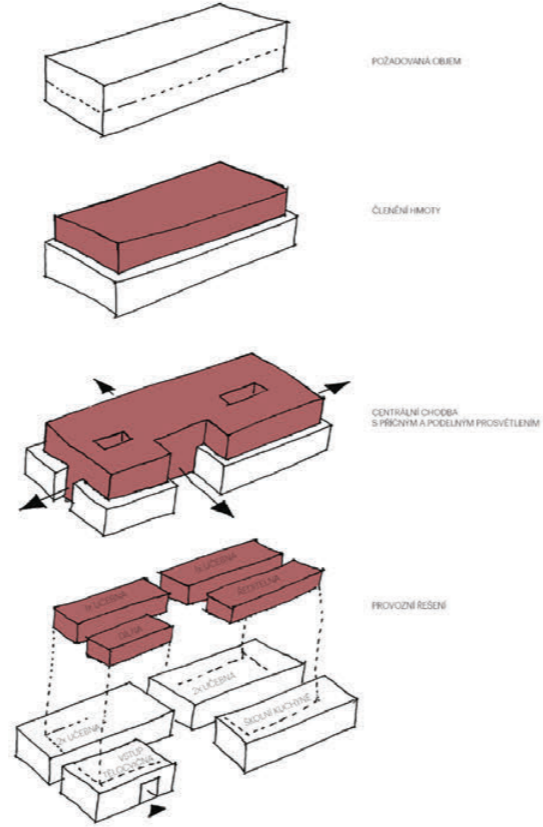


ATELIER RENO

Autor: Ing. arch. Anna Koukolová, Ing. arch. Jaroslav Malina



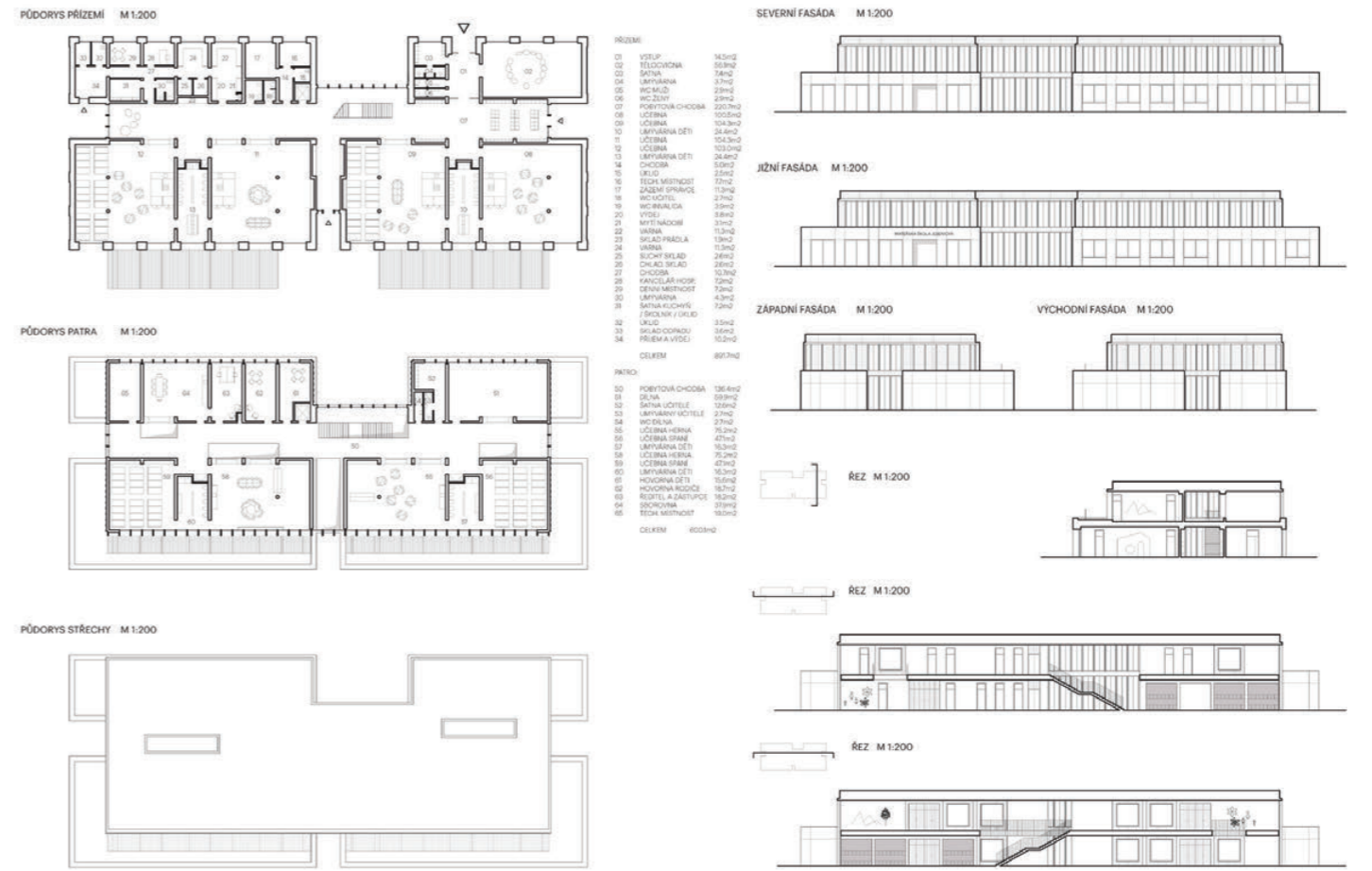
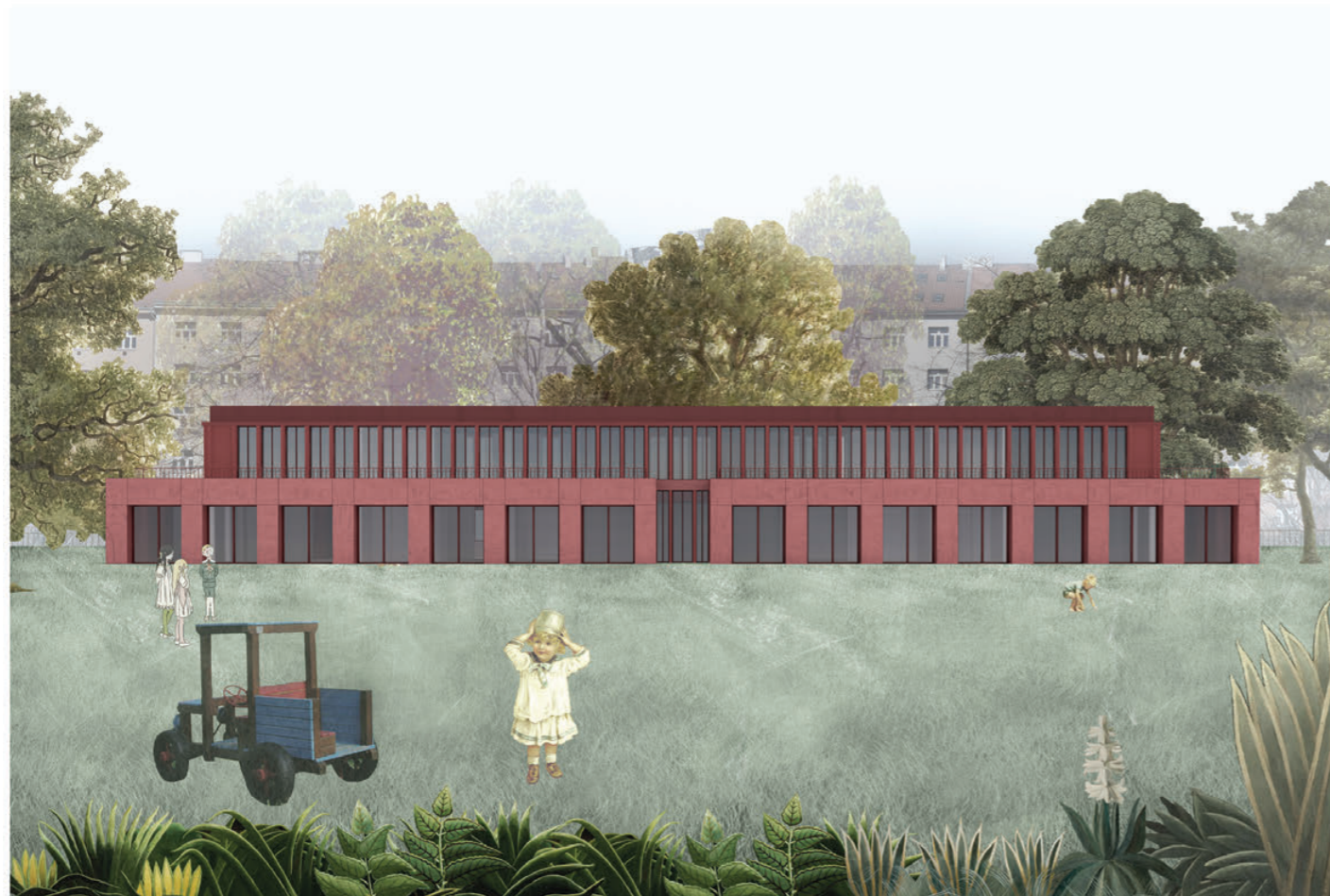
SCHEMA NÁVRHU



ANOTACE NÁVRHU:

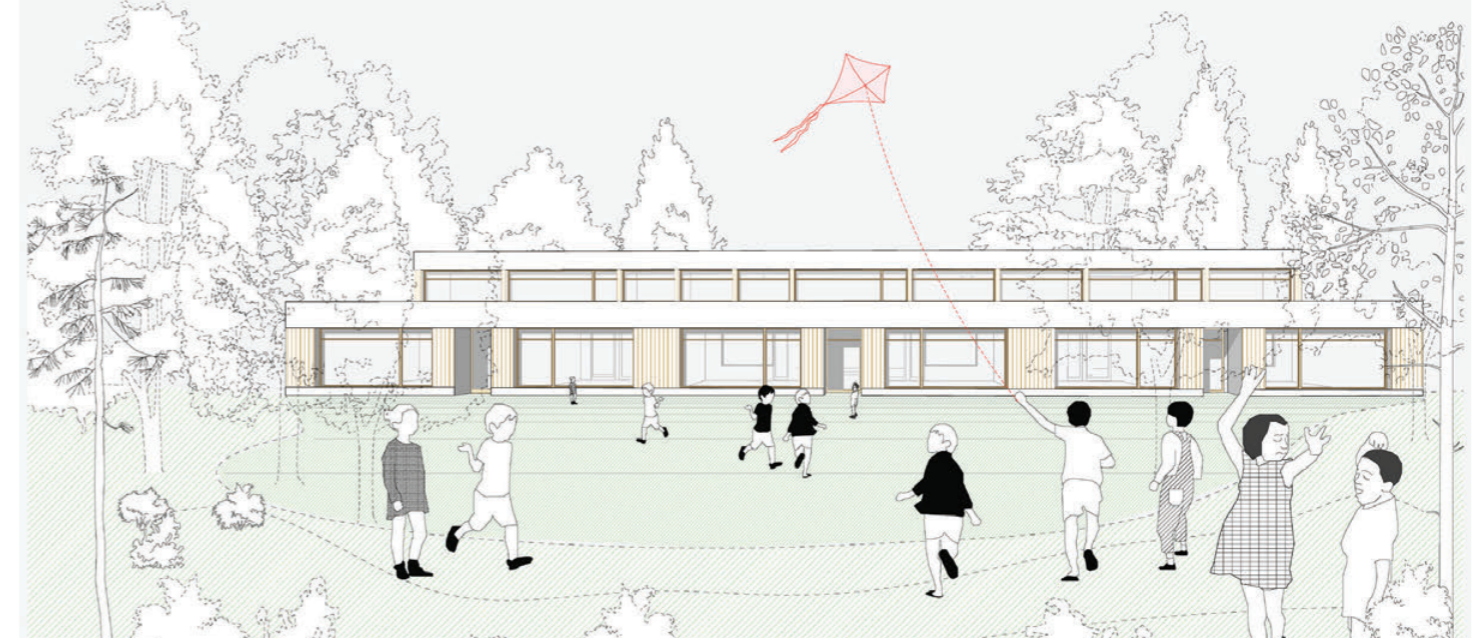
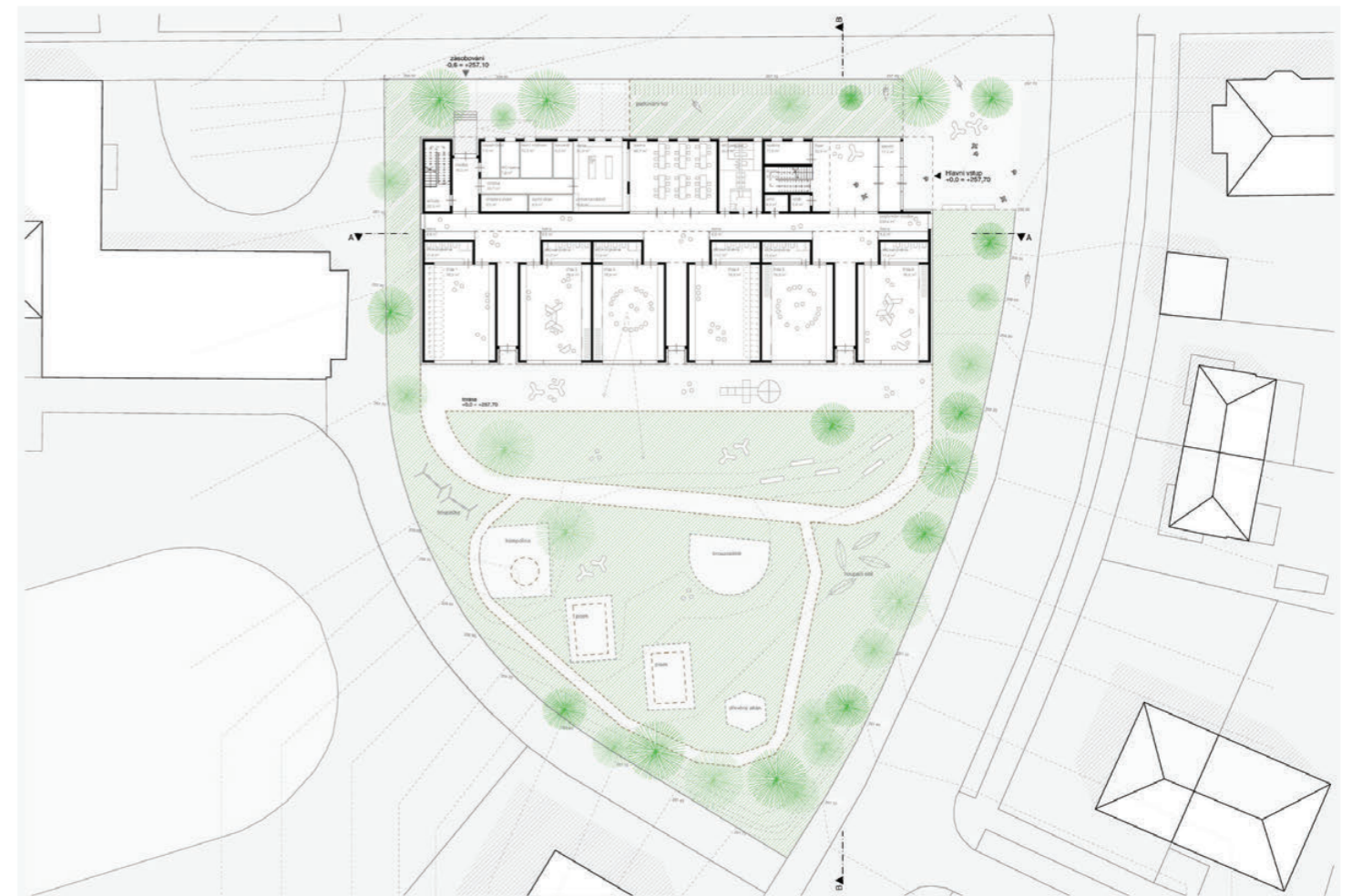
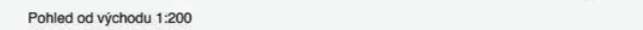
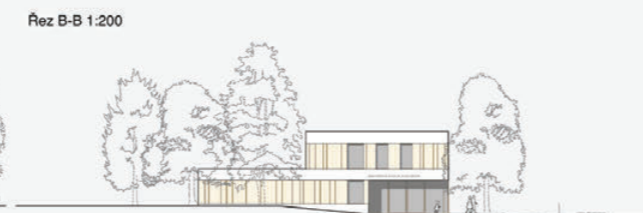
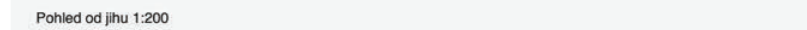
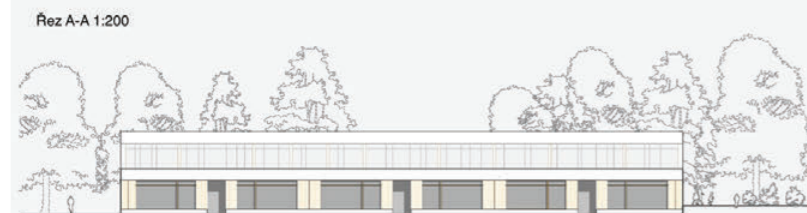
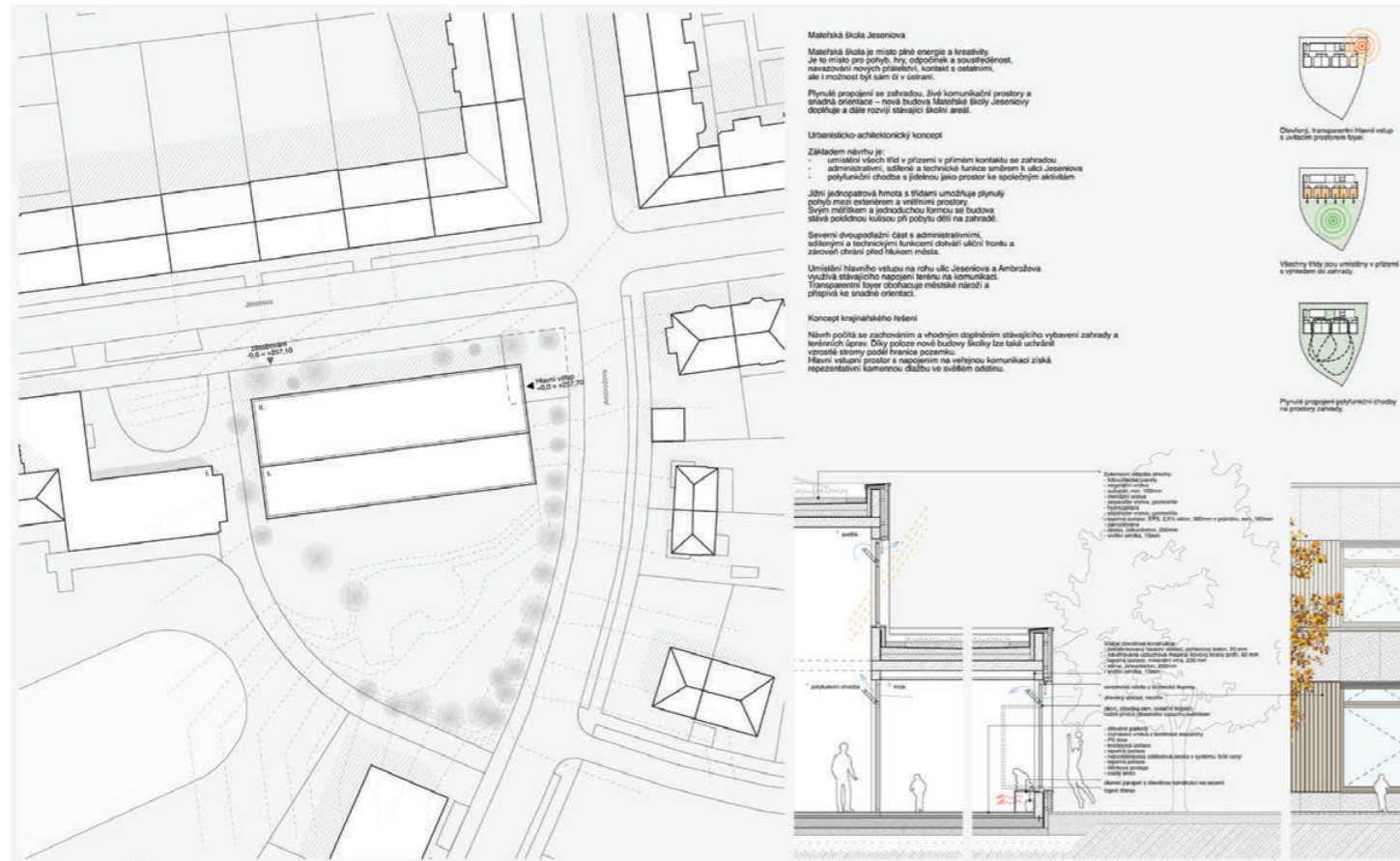
Řešené území se nachází na pomezí blokové a volnější solitérní zástavby. Pozemek je na nároží ulic: Jesenova – Ambrožova. Uliční linie jsou definovány řadou stávajících stromů. Východiskem návrhu je podlouhlý půdorys v severní části parcely. Dům umísťujeme při ulici Jesenova, v druhém plánu za řadou vzrostlých stromů. Veřejný chodník bude rozšířen až k budově školky a vytvoří velkorysou nástupní plochu. Objekt svoji polohou odděluje veřejnou ulici od soukromé školní zahrady v jižní části.

Navrhujeme dvoupatrový dům s členitým řešením fasád, přibližující se lidskému, resp. dětskému měřítku. Přízemí je řešeno jako pevná podnož odlišující se odlišnou veřejnou stavbu. Patro je ustoupené, řešeno jako dřevěná nástavba odlehčující celkovou hmotu domu. Návrh dává vzniknout školce, otevřené napříč učebnami a společnou pobytovou chodbou. Konstrukce tvoří univerzální základ, doplněný vestavěným nábytkem přibližující se dětskému měřítku a vytvářející prostory pro výchovu a hru dětí.



LUKÁŠ MORONG - ISABEL GILI LLITERAS

Autor: Ing. arch. Lukáš Morong - Spoluautor: arq. Isabel Gili Lliteras



CBΔrchitektura